

中国历代人物传记资料库 (CBDB) 的建设与使用

刘邦栋

北京大学历史学系

2024.07.10

此报告的目标

1.作为关系型数据库的CBDB

2.CBDB的构建与应用

- 关系型数据库
(relational
database)

如: **CBDB**

CBDB的简要发展历程

- **郝若贝 (Robert Hartwell)** 教授在1980年代开始搜集数据。郝教授1996去世后，将其捐赠哈佛-燕京学社。
- 2004-05: **傅君励 (Michael Fuller)** 教授重新编写数据库的结构
- 2005: **哈佛/中央研究院/北大**开始共同开发
- CBDB现今包含50余万笔历史人物数据



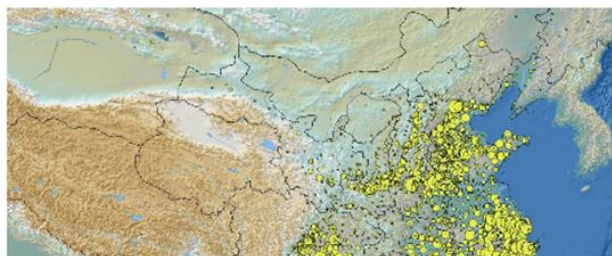
China Biographical Database Project (CBDB)

[HOME](#)[About Us](#)[Methodology](#)[Sources](#)[Events](#)[Download](#)[Blog](#)[中文](#)

Welcome

Introduction

The China Biographical Database is a freely accessible relational database with biographical information about approximately **370,000 individuals as of April 2017**, primarily from the 7th through 19th centuries. With both online and offline versions, the data is meant to be useful for statistical, social network, and spatial analysis as well as serving as a kind of biographical reference. The image below shows the **spatial distribution** of a cross dynastic subset of 190,000 people in CBDB by basic affiliations (籍貫).



Updates

(April 2017) CBDB's 2017 April update is released!
Download the standalone database [here](#)!

(April 2017) New blog post about ChinaX is up! See [here](#).

(April 2017) Ming Government Official Titles: A Crowd-Translation Project

Help CBDB translate official titles from the Ming dynasty!
This new crowdsourcing [project](#) will be open until June 6th, 2017. There are still 1,500 titles to be translated!

(Sep. 2016) CBDB now has a [blog](#)! You can also watch videos on its new [Youtube channel](#)!

New Release

UPDATED CBDB database as of March 24, 2017 - for download and information about this release please visit [this page](#).

Signing up for the CBDB mailing list

<https://projects.iq.harvard.edu/cbdb>

releases for CBDB. The link will possibly be opened in a new browser tab/window (Note: If you can't access the

CBDB 搜集什么样的人物数据？

Names——人名

Time——时间

Places——地址

Offices——职官

Modes of entry into office——入仕途径

Writings——著作

Social Distinctiveness——社会区分

Kinship——亲属关系

Social associations——社会关系

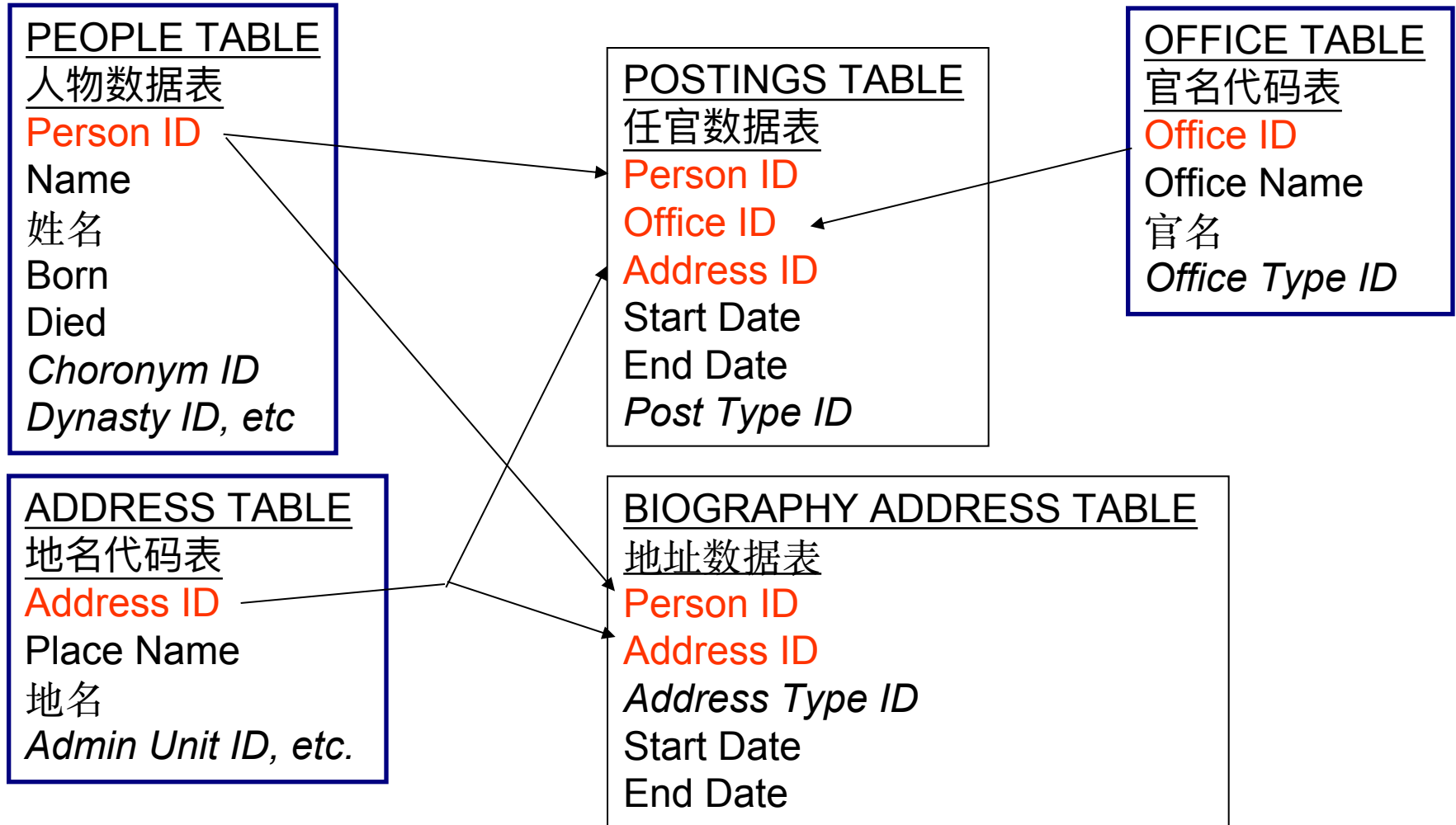
Possessions——财产

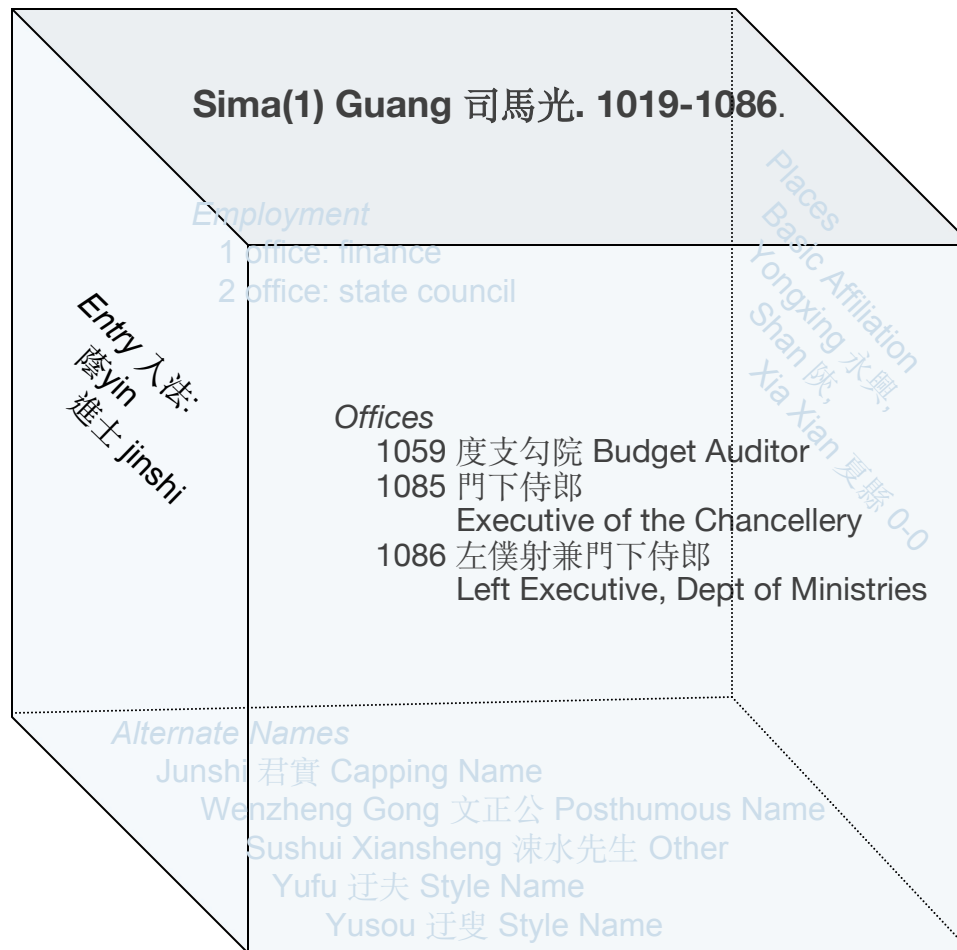
Events——事件

多个不同实体

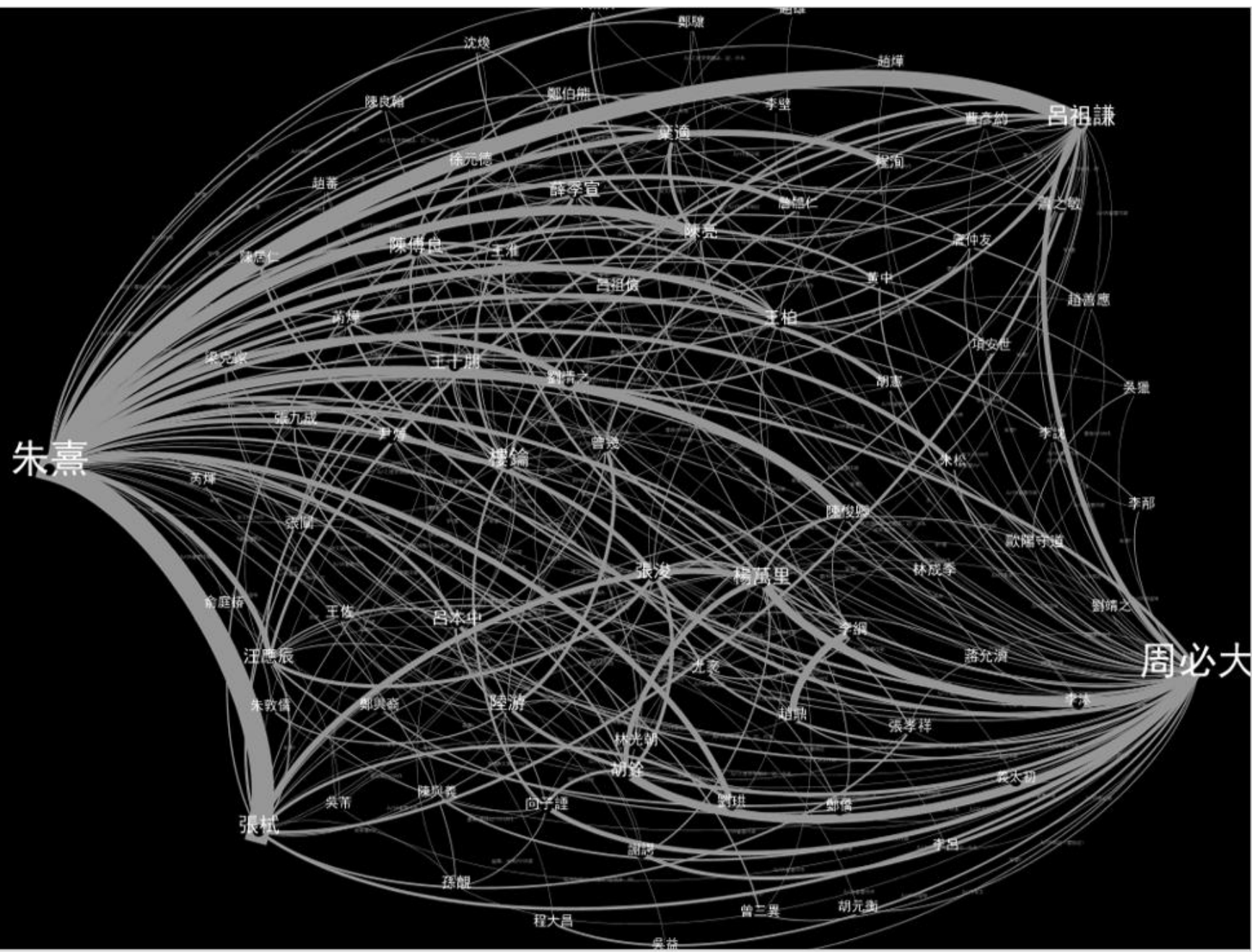
基于实体关系模型，建立起相互关联的数据表

(在关系型数据库中，人物的数据数据存在于各种实体的互动之中。)





在关系型数据库中，人物的数据资料存在于各种实体（人物、地址等）的互动之中。



CBDDB人物传记数据 电子化流程

纸本→smart
data

当代学者整理研究

- 传记资料索引
- 郡守年表，方镇年表，九卿考等

来自其他数据库的人物数据

- 明清妇女著作
(McGill)
- 人名权威 (史语所)

原始材料

- 正史列传
- 墓志铭、墓表等
- 文集之祭文、序、记、书信等
- 宋元明清登科录(1800多种)
- 地方志中列传
- 清代硃卷

校对数据：半自动

河南道 陳州(淮陽郡)

• 863 •

徐 向 大曆初

《姓纂》卷二東海郟州徐氏：“向，司勳員外，陳、宋、荊州刺史。”《新表五下》北祖上房徐氏：“向字文伯，衢、江、陳、潁、鄧、宋六州刺史。”按大曆七年徐向為宋州刺史，其為陳刺史當在大曆初。

李 芑 大曆十一年—十四年(776—779)

《舊書》本傳：“永平軍節度李勉署奏檢校工部郎中、兼侍御史，為判官，尋攝陳州刺史。歲中，即值李靈曜反於汴州，勉署芑兼亳州防禦使，練達軍事，兵備甚肅；又開陳、潁運路，以通漕輓。德宗嗣位，授檢校太常少卿、兼御史中丞、河陽三城鎮遏使。”《新書》本傳未及陳刺。《舊書·德宗紀上》：大曆十四年閏五月壬辰，“陳州刺史李芑檢校太常少卿，為河陽三城鎮遏使”。又見《元龜》卷四九八、卷七二八，兩《唐書·李若初傳》。

薛 珣 約大曆十四年—建中四年(約779—783)

《舊書》本傳：“遷陳州刺史。建中初……加中散大夫，賜紫。宣武軍節度使劉玄佐署奏兼御史大夫、汴宋都統行軍司馬。無幾，李希烈自汴州走，除珣汴州刺史。”又見《元龜》卷六七三。《新書》本傳未及陳刺。

薛 寶 建中四年(783)

《全文》卷六九一符載《賀州刺史武府君(充)墓誌銘》：“自廣州司土掾轉陳州錄事參軍。甲子歲，蔡賊希烈叛，猛用兇器。逆師至於襄城，遣裨將鄭貴以精卒一萬來逼我城焉，刺史薛寶任公如臂指，憑公如金湯……寇用餽息，不得攻取，并邑完固，我之力焉。俄而大梁陷……遂馳劉宣武……由是淄青致寧陵之師，解陳州之圍。”按李希烈至襄城乃建中四年三月至八月事，陷汴州在十二月。《墓誌》稱“甲子歲”乃與元元年，誤。未知薛寶是否薛珣之誤。

徐向；大曆初

李芑；大曆十一年—十四年(776—779)

薛5玉；約大曆十四年—建中四年
(約779—783)

薛寶；建中四年(783)

进行消歧 (或称去重/认同) (disambiguation)

■ 如果能确定同名者是同一人，合并数据；
如果不能，各自都保留

■ 利用官名、别名、任官时间、亲属等信息

.....

数字人文研究与CBDB的应用

利用CBDB数据可以做的3种分析

1. 群体传记学、统计分析

- Prosopographical Analysis, Statistical Analysis

2. 社会网络分析

- Social Network Analysis

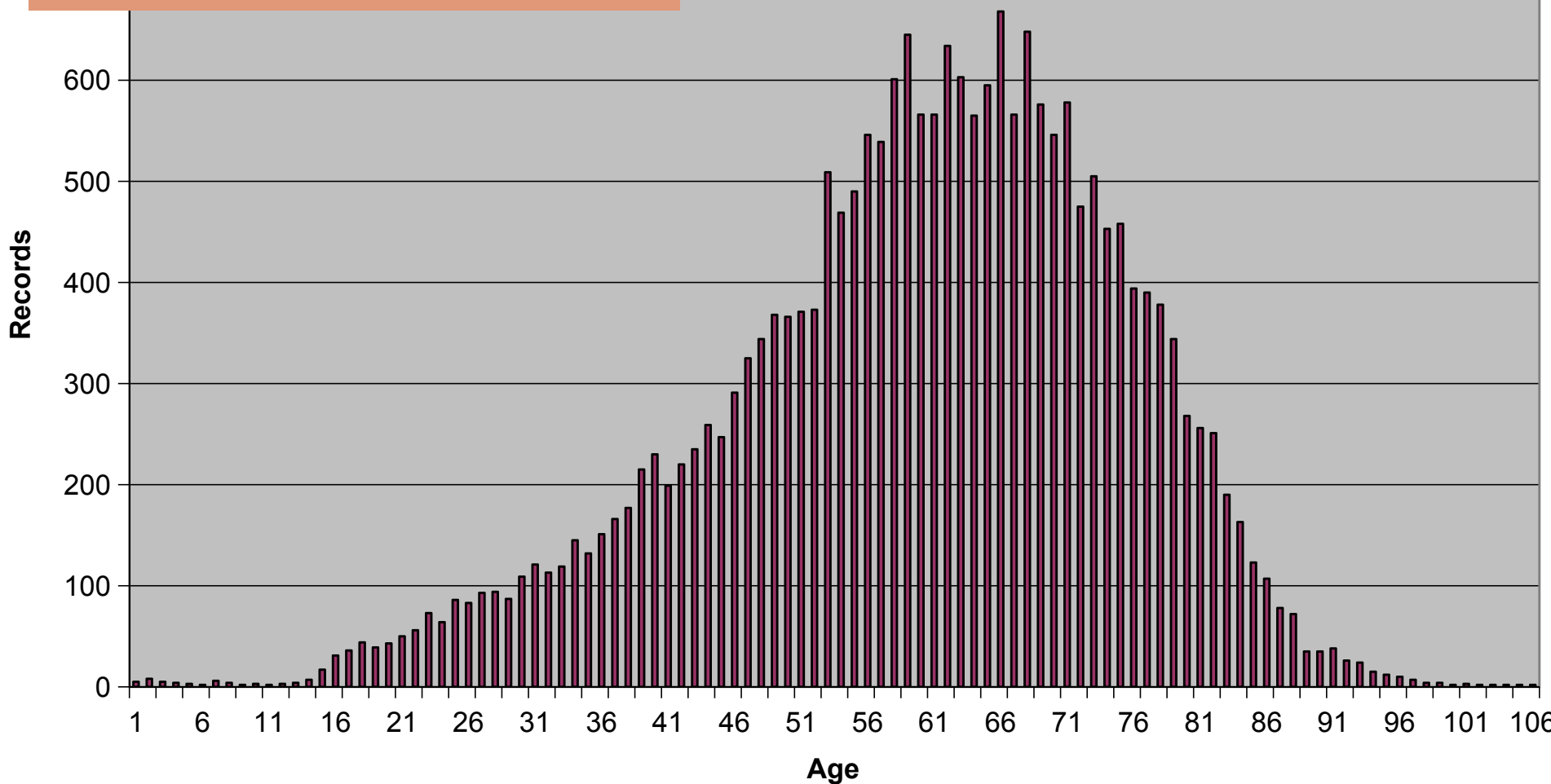
3. 地理空间分析

- Geospatial Analysis

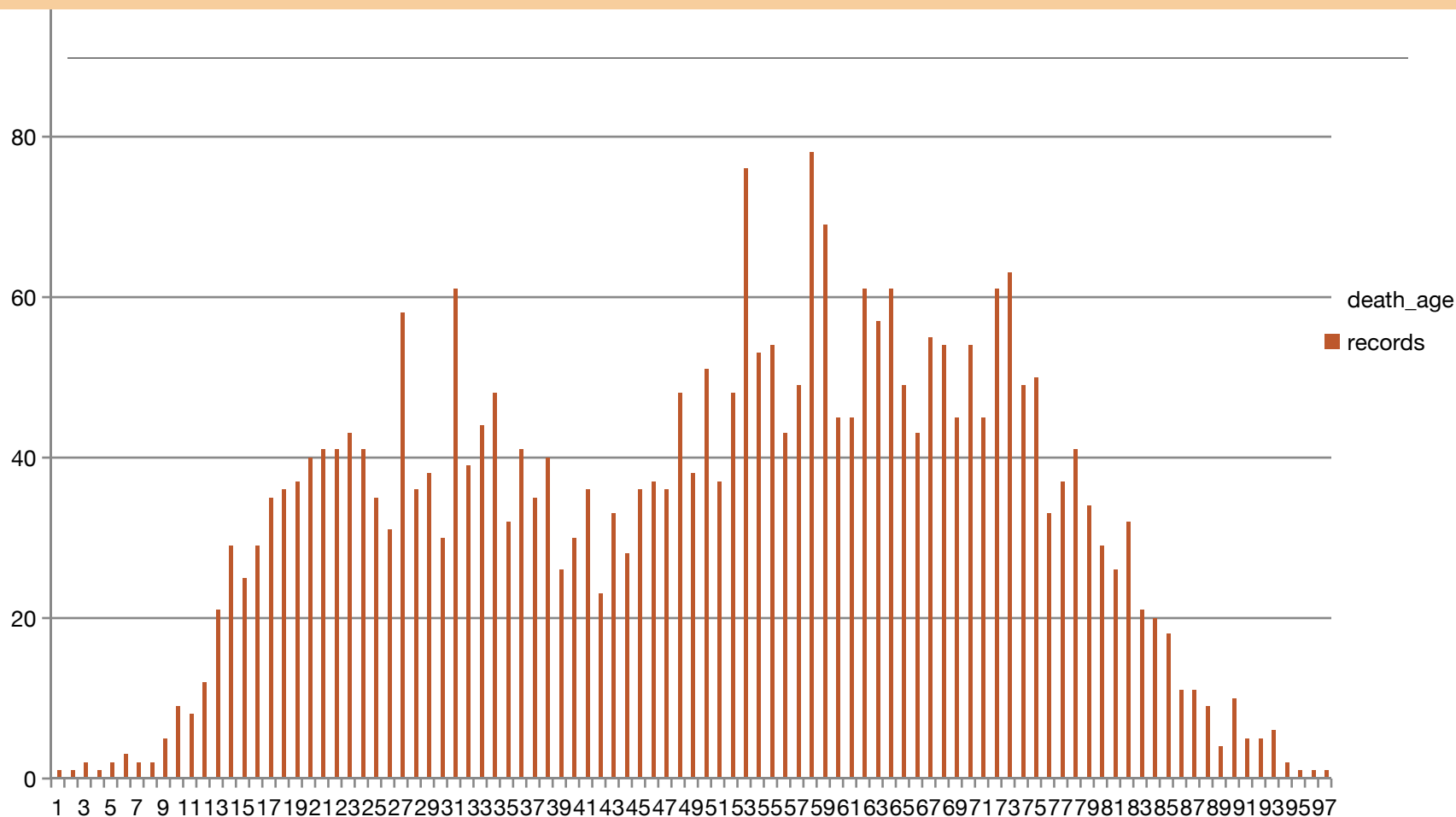
1. 基于群体传记学的统计分析

统计CBDB 数据中 32270 人的死亡年龄

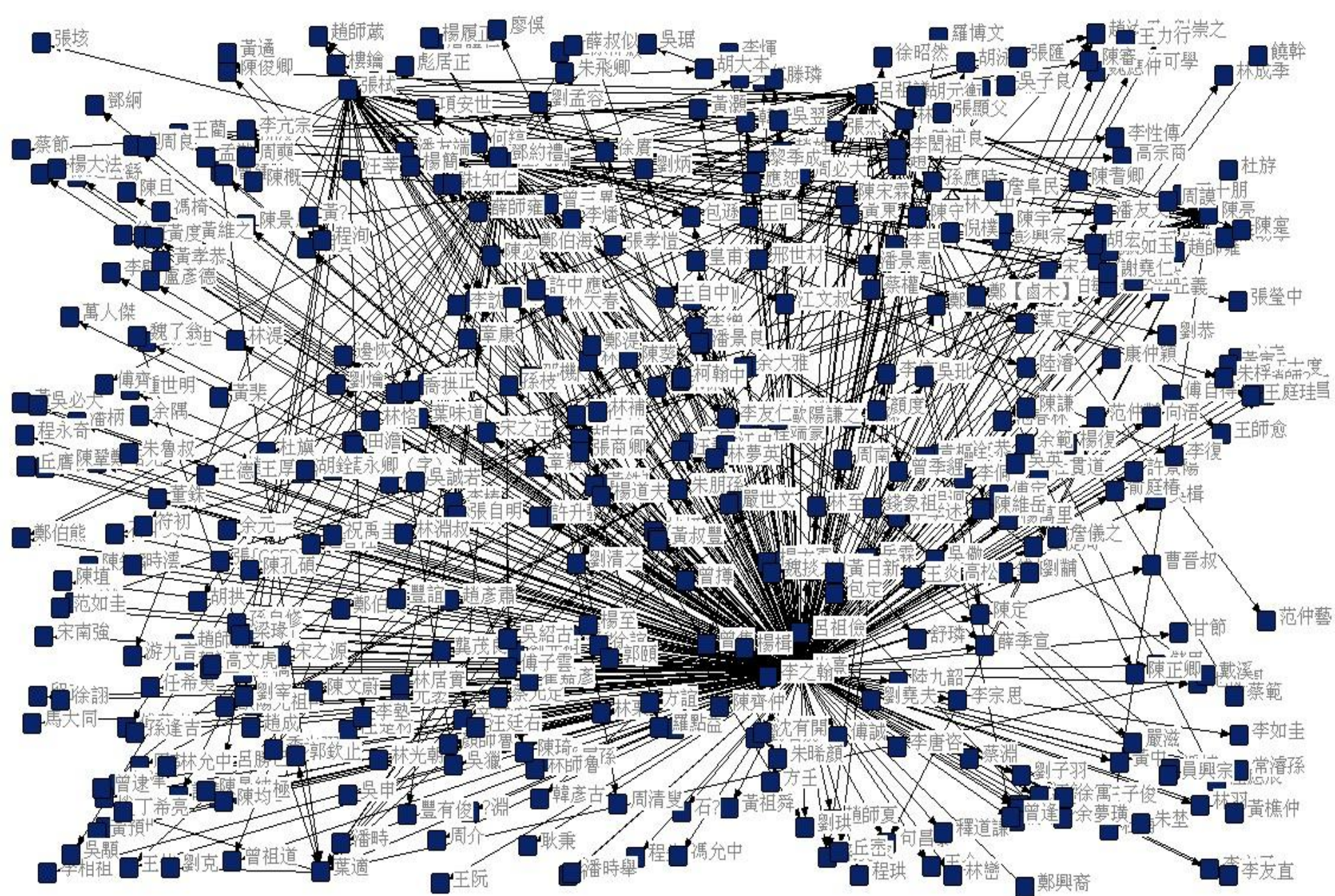
死亡年龄的平均数为 61 岁
死亡年龄的中位数为 63 岁



CBDB 资料中 3119 名女性的死亡年龄 (平均 53 岁, 中位数 55 岁)



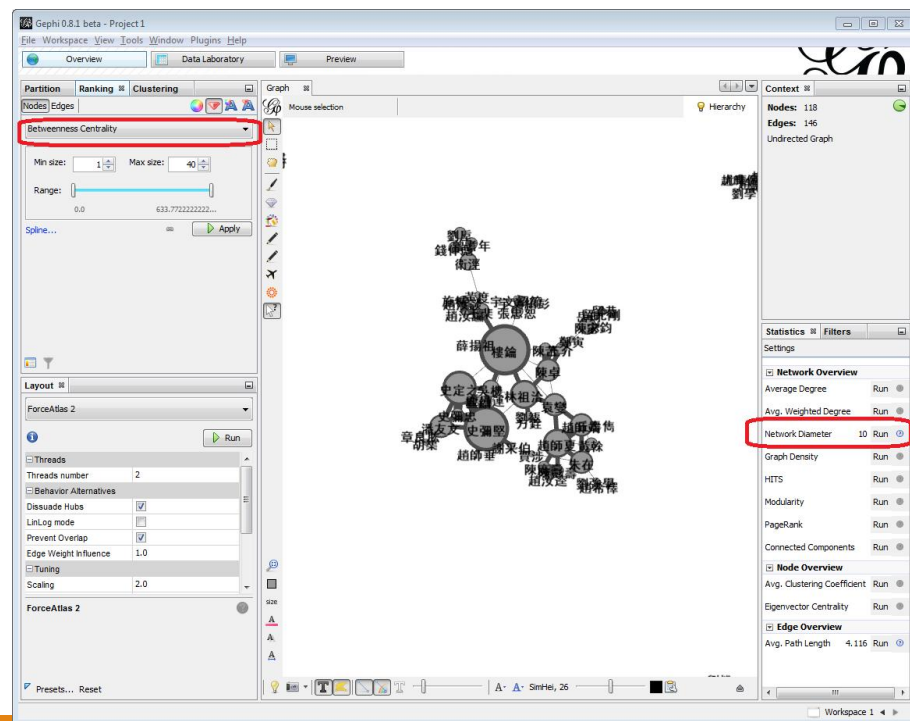
2. 社会网络分析



2,717通由道家发出或收到的书信；与朱熹同代人；453人



PAJEK



3. 地理空间分析

地理信息系统 (GIS)

中国历史底图
图层的来源:
CHGIS项目
(哈佛、复旦)

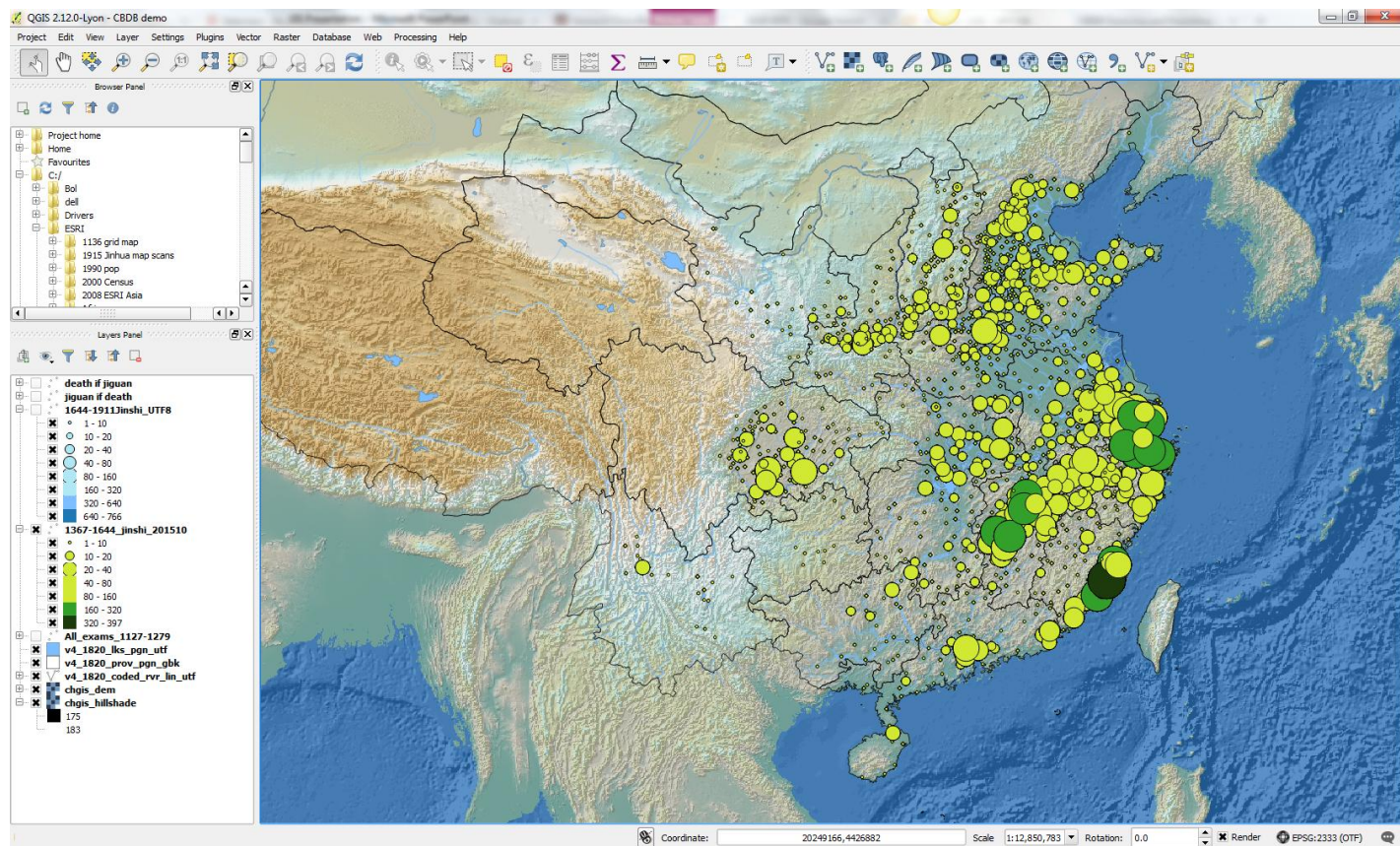


<http://www.fas.harvard.edu/~ch>

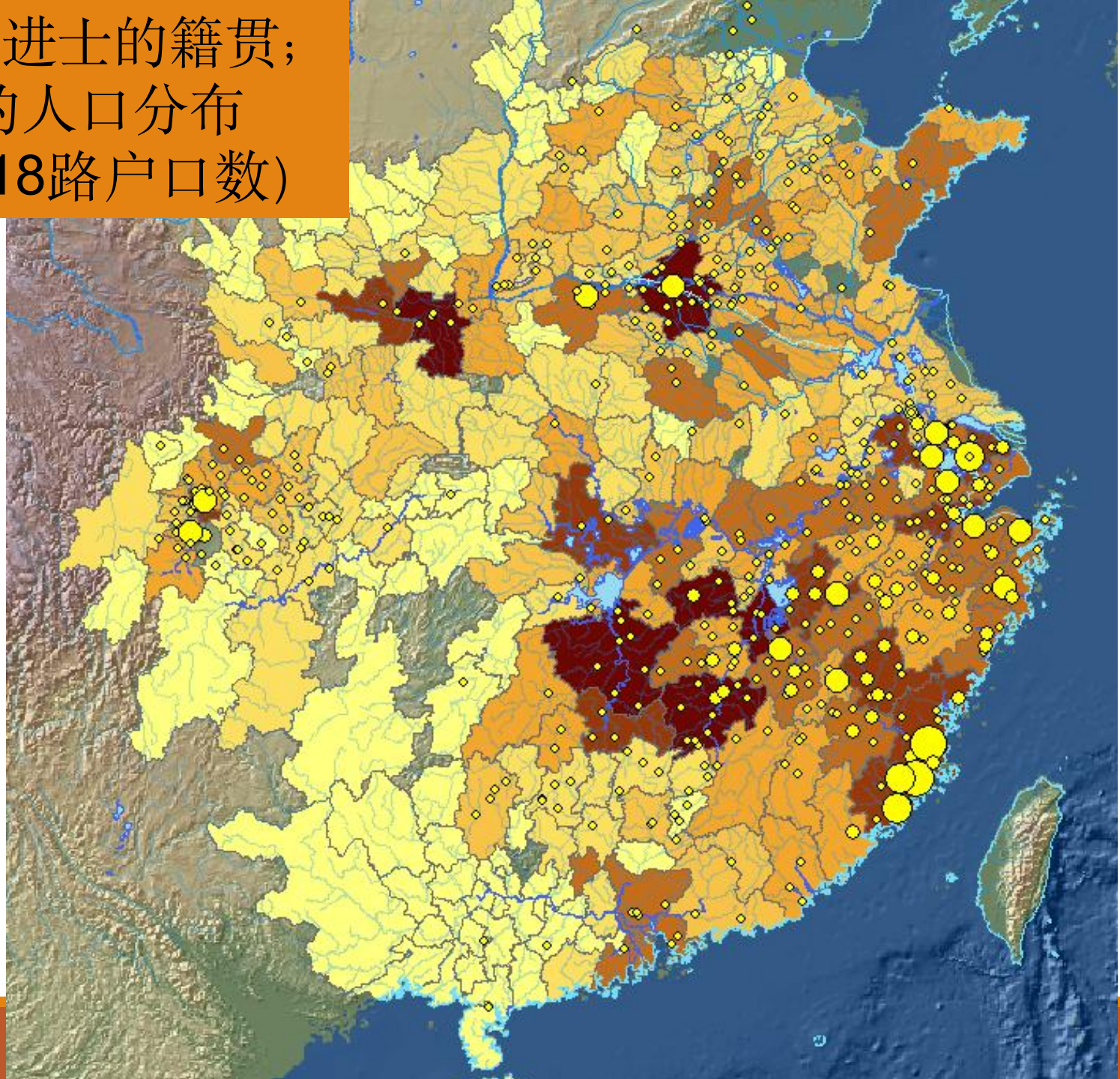
在地图上呈现CBDB数据

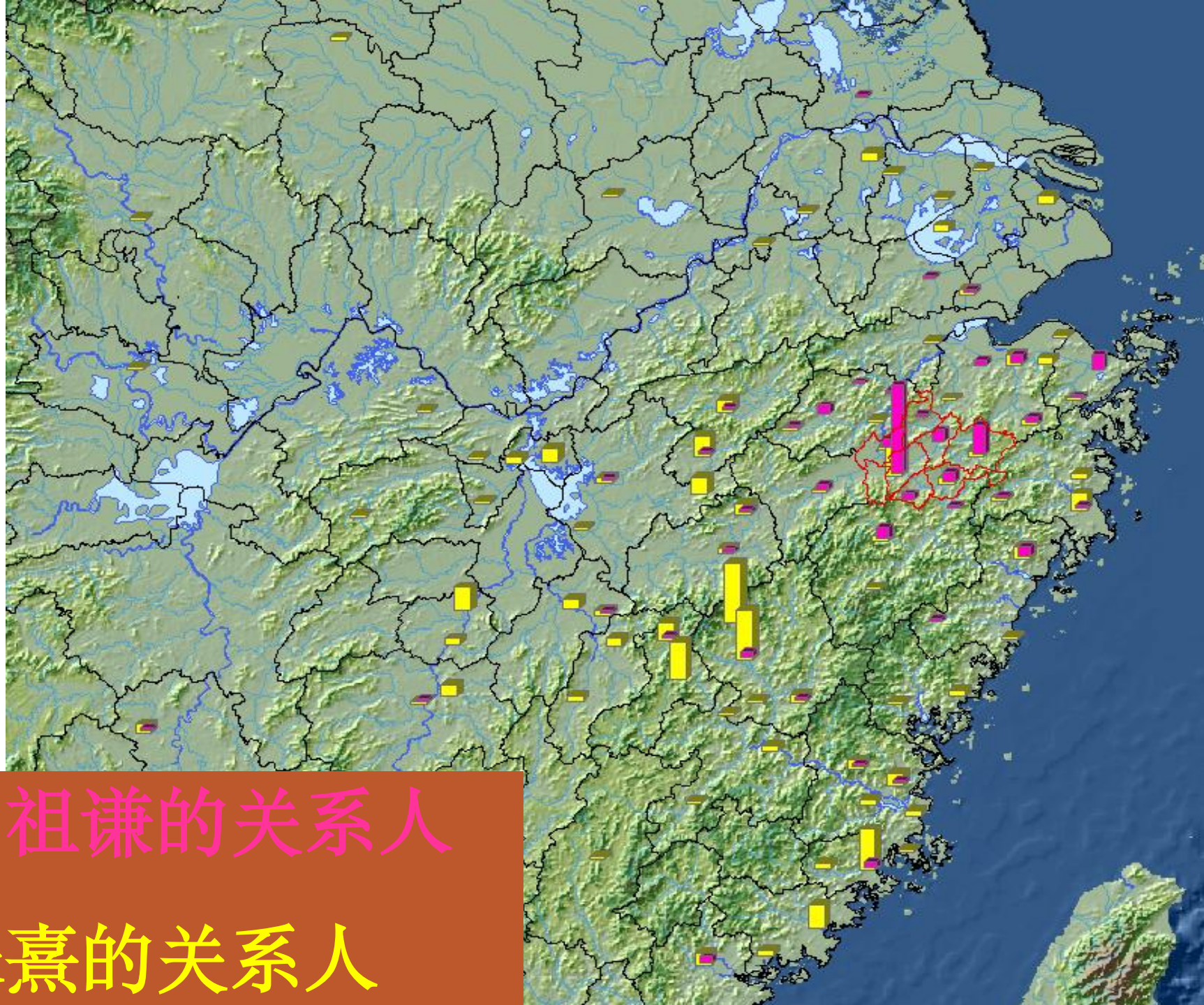
QGIS

(免费,
中文版)



4,730个宋代进士的籍贯;
1080年的人口分布
(元丰三年18路户口数)





吕祖谦的关系人

朱熹的关系人

■ 如何使用CBDB

CBDB的“打开方式”

- 1. 在线**录入**系统
 - 增加新数据、编辑旧数据
 - 登陆需要账号
- 2. 引得**查询**系统
 - 操作比较简单，无需下载任何软件
- 2. **单机版**数据库
 - 数据最全、功能最强大

CHINA BIOGRAPHICAL DATABASE PROJECT (CBDB)

中國歷代人物傳記資料庫

Look Up Data on an Individual 按人查詢

Query by Methods of Entry into Government 按
入仕途徑查詢

Query Office Holding 官職查詢

Query Kinship 查詢親屬關係

Query Associations 查詢社會關係

Query Social Networks 查詢社會關係網絡

Query Pair-wise Associations 查詢兩人之間社會關係

Query Place Associations 查詢地區關係

Query Status 查詢社會區分

[Report an Error](#) 問題回報

Change Index Address Ranking

Users Guide
用戶指導手冊

CBDB 《用户手册》

- 介绍资料收录、处理的准则，还有Access单机版用法
- 可于CBDB网站上下载

■ DH的优势:

- 帮助提出、验证，并呈现相对复杂、具体的历史问题及其答案，快速地反复分析和呈现**大批数据**
- 文献的一种新的**打开方式、查询方式、呈现方式**
- 学者可资利用的**史料**在广度和**深度**上大大拓展



敬请指正，谢谢！